

KK

Қолдану туралы
нұсқаулары

2

RU

Инструкция по
эксплуатации

20

USER MANUAL

Кір жуғыш машина
Стиральная машина

ZWSG7101VS

ZANUSSI

Мазмұны

Сақтық шаралары.....	2	Параметрлер.....	10
Қауіпсіздік нұсқаулары.....	3	Бірінші қолданғанға дейін.....	10
Бұйым сипаттамасы.....	5	Өркүндік қолдану.....	10
Басқару панелі.....	5	Ақыл-кеңес.....	13
Бағдарлама кестесі.....	6	Күту менен тазалау.....	14
Пайдалану көлемі.....	8	Ақаулықты түзету.....	16
Функциялар.....	9	Техникалық сипаттама.....	18

Өндіруші ескертусіз өзгеріс енгізу құқығына ие.

Сақтық шаралары

Құрылғыны орнатып іске қолданар алдында бірге жеткізілген нұсқауларды мұқият оқып шығыңыз. Құрылғыны дұрыс орнатпау мен дұрыс пайдаланбау нәтижесінде адам жарақат алса және ақаулық орын алса өндіруші жауапты емес. Нұсқаулықты келешекте қарап жүру үшін үнемі сақтап қойыңыз.

Балалар мен дәрменсіз адамдардың қауіпсіздігі

- Бұл құрылғыны 8 жастан асқан балалар мен денесіне, сезім жүйесіне не ақыл-есіне зақым келген адамдар не тәжірибесі аз адамдар өз қауіпсіздіктерін қамтамасыз ететін адамның қадағалауы немесе құрылғыны қауіпсіз қолдану бойынша берген нұсқауына сүйеніп, дұрыс қолданбау салдарын түсінсе қолдануына болады.
- Балаларға құрылғымен ойнауға рұқсат бермеңіз.
- Орам материалдарының барлығын балалардан алыс ұстаңыз.
- Жуғыш заттардың барлығын балалардан алыс ұстаңыз.
- Құрылғының есігі ашық тұрғанда, балалар мен үй жануарларын алыс ұстаңыз.
- Балалар тазалау және күтім көрсету жұмыстарын басқаның бақылауынсыз орындамауға тиіс.

Қауіпсіздік туралы жалпы ақпарат

- Бұл құрылғының техникалық сипаттамасын өзгертпеңіз.
- Ең көп салмақ 6 кг көрсетілімін орындаңыз ("Бағдарлама кестесі" тарауын қараңыз).

- Судың жұмыс кезіндегі қысымы (ең аз және ең көп) 0,5 бар (0,05 МПа) және 8 бар (0,8 МПа) арасында болуға тиіс.
- Табанындағы желдеткіш саңылауларға (егер бар болса) кілем кедергі жасамауға тиіс.
- Құрылғыны жаңа түтіктер жинағын пайдаланып, су жүйесіне қосу керек. Ескі түтіктерді қайта пайдалануға болмайды.
- Егер қуат сымына зақым келсе, қатерден сақтану үшін оны өндіруші немесе уәкілетті қызмет көрсету орталығы немесе сол сияқты білікті маман ауыстыруға тиіс.
- Құрылғыны жөндеу алдында электр желісінен ағытып, ашасын розеткадан суырыңыз.
- Құрылғыны тазалау үшін сулы спрейді және буды қолданбаңыз.
- Құрылғыны дымқыл, жұмсақ шүберекпен тазалаңыз. Тек бейтарап тазартқыш заттарды қолданыңыз. Жеміргіш заттарды, түрпілі жөкені, еріткіштерді немесе темір заттарды пайдаланбаңыз.

Қауіпсіздік нұсқаулары

Орнату

- Орам материалдарының және тасымал тетіктерінің барлығын алыңыз.
- Тасымал тетіктерін сақтап қойыңыз. Құрылғыны қайта көшірген кезде, барабанды бұғаттап қою керек.
- Құрылғыны жылжытқан кезде үнемі абай болыңыз, себебі салмағы ауыр. Өрқашан қорғаныс қолғабын киіңіз.
- Бүлінген құрылғыны орнатпаңыз немесе іске қоспаңыз.
- Құрылғымен бірге берілген орнату бойынша нұсқауларды орындаңыз.
- Құрылғыны температурасы 0 °C градустан төмен немесе ауа-райы әсер ететін жерлерге орнатпаңыз немесе пайдаланбаңыз.
- Құрылғы орнатылатын еденнің тегіс, орнықты, қызуға төзімді және таза болуын қамтамасыз етіңіз.
- Құрылғыны есігі толық ашылмайтын жерге орнатпаңыз.
- Құрылғы мен еден арасында ауаның айналуын қамтамасыз етіңіз.

- Құрылғы мен кілемнің арасында тиісті орын болуын қамтамасыз ету үшін өзгермелі тіректерін реттеңіз.
- Құрылғыны есігі толық ашылмайтын жерге орнатпаңыз.

Электртоғына қосу

- Құрылғыны міндетті түрде жерге тұйықтау қажет.
- Өрқашан дұрыс орнатылған, қатерден сақтандырылған розетканы қолданыңыз.
- Техникалық ақпарат тақтайшасындағы электр параметрлерінің электр желісіндегі параметрлерге сай келетініне көз жеткізіңіз. Сай келмесе, электршіге хабарласыңыз.
- Көп тармақты адаптерлер мен ұзартқыш сымдарды қолданбаңыз.
- Құрылғының ашасына және сымына зақым келтірмеңіз. Қорек сымын ауыстыру қажет болса, оны міндетті түрде қызмет көрсету орталығы жүзеге асыруға тиіс.

- Құрылғының ашасын розеткаға тек құрылғыны орнатып болғаннан кейін ғана жалғаңыз. Орнатып болғаннан кейін ашаның қол жететін жерде тұрғанына көз жеткізіңіз.
- Қорек сымын немесе ашасын су қолмен ұстамаңыз.
- Құрылғыны тоқтан ажырату үшін сымынан тартпаңыз. Өрқашан ашасынан тартып суырыңыз.
- ҰБ мен Ирландияға ғана арналған: Құрылғының 13 амперлік қуат ашасы бар. Егер қуат ашасының сақтандырғышын ауыстыру қажет болса 13 амперлік ASTA (BS 1362) сақтандырғышын пайдаланыңыз.
- Бұл құрылғы Е.Е.С. ережелеріне сай келеді.

Суға қосу

- Су қосылымы түтіктеріне ешбір зақым келтірмеңіз.
- Құрылғыны жаңа құбырларға немесе ұзақ уақыт қолданылмаған құбырларға жалғамай тұрып, суын тазарғанша ағызыңыз.
- Құрылғыны алғаш рет қолданған кезде еш жерінен су ақпай тұрғанына көз жеткізіңіз.

Пайдалану



НАЗАРЫҢЫЗДА БОЛСЫН!

Жарақат алу, электр қатері, күйіп қалу және өрт қаупі, құрылғыны бүлдіріп алу қаупі бар.

- Бұл құрылғыны үйде ғана пайдаланыңыз.
- Жуғыш заттың орамында көрсетілетін нұсқауларды орындаңыз.
- Тұтанғыш заттарды немесе ішіне тұтанғыш зат салынған дымқыл заттарды құрылғының ішіне, қасына немесе үстіне қоймаңыз.
- Кірдегі темір заттардың барлығының алынғанына көз жеткізіңіз.
- Құрылғының астына ағып кетуі мүмкін суды құю үшін сауыт қоймаңыз. Қолданылатын керек-жарақтың түрін уәкілетті қызмет көрсету орталығына хабарласып біліңіз.
- Бағдарлама жұмыс істеп тұрған кезде есіктің шынысына қол тигізбеңіз. Шыны ыстық болуы мүмкін.

Құрылғыны тастау



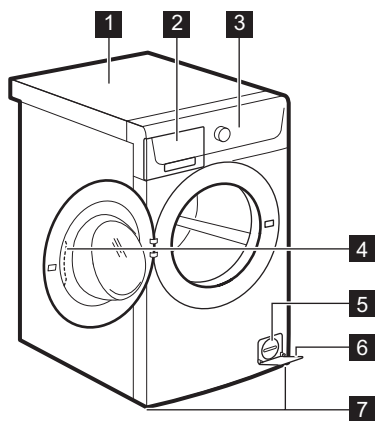
НАЗАРЫҢЫЗДА БОЛСЫН!

Жарақат алу немесе тұншығып қалу қаупі бар.

- Құрылғыны электр желісінен ажыратыңыз.
- Қуат сымын кесіп алыңыз да, қоқысқа тастаңыз.
- Балалар мен жануарлар құрылғыға қамалып қалмас үшін есіктің бекітпесін алыңыз.

Бұйым сипаттамасы

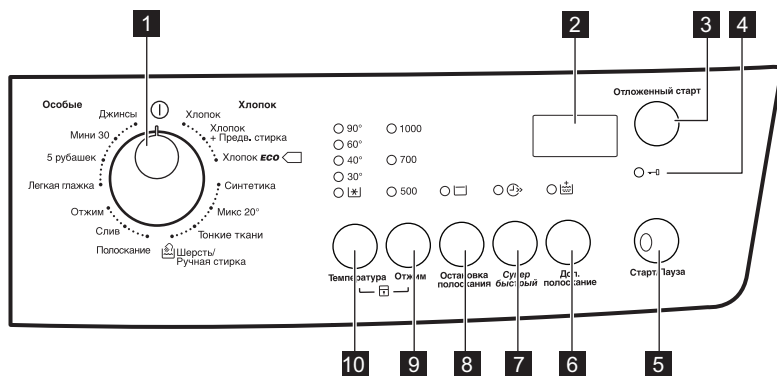
Құрылғының жалпы көрінісі



- 1 Жұмыс тақтасы
- 2 Жуғыш зат үлестіргіші
- 3 Басқару панелі
- 4 Есіктің тұтқасы
- 5 Техникалық ақпарат тақтайшасы
- 6 Су төгетін сорғының сүзгісі
- 7 Құрылғы деңгейін реттеуге арналған тірек

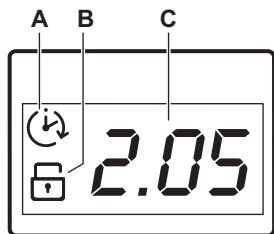
Басқару панелі

Басқару панелінің сипаттамасы



- 1 Бағдарлама түймешесі
- 2 Бейнебет
- 3 Кешіктіріп бастау түймешігі (Отложенный старт)
- 4 Есік құлыптаулы индикаторы
- 5 Бастау/Үзіліс түймешігі (Старт/Пауза)
- 6 Қосымша шаю түймешігі (Доп. полоскание)
- 7 Өте жылдам цикл түймешігі (Супер Быстрый)
- 8 Шаюды кідірту түймешігі (Шаюды кідірту)
- 9 Айналдыру жылд. азайту түймешігі (Отжим)
- 10 Температура түймешігі (Температура)

Бейнебет






Бейнебетте төмендегілер көрсетіледі:

- A) Кешіктіріп бастау функциясы. Кешіктіріп бастау түймешігін басқан кезде бейнебетте кешіктіріп бастау уақыты көрсетіледі.
- B) Бала қауіпсіздігі құлпының индикаторы. Тиісті функция орнатылған кезде бейнебетте индикатор жанады.
- C) Осы аумақта көрсетіледі:
 - Бағдарлама уақыты.
 - Ескерту кодтары. Егер құрылғының ақауы бар болса, бейнебетте ескерту кодтары көрсетіледі. "Ақаулықты түзету" тарауын қараңыз.
 - Бейнебетте **E G G** хабары келесі жағдайларда бірнеше секунд көрсетіледі:
 - Бағдарламаға сай келмейтін параметрді орнатсаңыз.
 - Бағдарламаны жұмыс істеп тұрған кезінде өзгертсеңіз.

Бағдарлама кестесі

Бағдарлама Температура ауқымы	Ең үлкен салмақ Ең үлкен айналдыру жылдамдығы	Бағдарлама сипаттамасы (Кірдің салмағы және кірлеу дәрежесі)
Жуу бағдарламалары		
Хлопок 90°C - [*] (Суық)	6 кг 1000 мин/айн	Ақ және түрлі-түсті мақта мата. Қалыпты және шамалы ластанған кір.
Хлопок + Предв. стирка 90°C - [*] (Суық)	6 кг 1000 мин/айн	Ақ және түрлі-түсті мақта мата. Қатты және қалыпты кірлеген.
[◻] Хлопок Eco ¹⁾ 60°C - 40°C	6 кг 1000 мин/айн	Ақ мақта мата және бояуы қанық мақта мата. Қалыпты кірлеген. Қуатты пайдалану азаяды және жуу бағдарламасының уақыты ұзарады.
Синтетика 60°C - [*] (Суық)	3 кг 1000 мин/айн	Синтетика немесе аралас матадан жасалған заттар. Қалыпты кірлеген.

Бағдарлама Температура ауқымы	Ең үлкен салмақ Ең үлкен айналдыру жылдамдығы	Бағдарлама сипаттамасы (Кірдің салмағы және кірлеу дәрежесі)
Микс 20° 20°C	3 кг 1000 мин/айн	Шамалы кірлеген мақта матаға, синтетикаға және аралас маталарға арналған арнайы бағдарлама. Қуат мөлшерін азайту үшін осы бағдарламаны орнатыңыз. Жақсы жуу нәтижелеріне қол жеткізу үшін, жуғыш заттың төмен температураға арналғанын тексеріңіз ²⁾ .
Тонкие ткани 40°C -  (Суық)	3 кг 700 мин/айн	Акрил, вискоза, полиэстер тәрізді биязы матадан жасалған заттар. Қалыпты кірлеген.
 Шерсть/Ручная стирка 40°C -  (Суық)	1 кг 1000 мин/айн	«Қолмен жуу» белгісі бар нәзік маталар, машинамен жууға болатын жүн маталар және қолмен жууға болатын жүн маталар. ³⁾
Полоскание	6 кг 1000 мин/айн	Кірді шаюға және айналдыруға арналған. Барлық маталар.
Слив	6 кг	Барабандағы суды төгуге арналған. Барлық маталар.
Отжим	6 кг 1000 мин/айн	Кірді айналдыруға және барабандағы суды төгуге арналған. Барлық маталар.
Легкая глажка 60°C -  (Суық)	1.5 кг 700 мин/айн	Баппен жуылатын синтетикалық заттар. Қалыпты және шамалы ластанған кір. ⁴⁾
5 рубашек 30°C	700 мин/айн	Синтетика және аралас матадан жасалған заттар. Шамалы кірлеген және жаңартуды қажет ететін заттар. 5 - 6 жейде.
Мини 30 30°C	3 кг 700 мин/айн	Синтетика және нәзік заттар. Шамалы кірлеген немесе жаңартуды ғана қажет ететін заттар.
Джинсы 60°C -  (Суық)	6 кг 1000 мин/айн	Джинс және джерсиден жасалған заттар. Баран түсті заттарға да арналған.

1) Мақта мата, үнемді бағдарламасы. Бұл бағдарлама 60°C градуспен жуатын, 6 салмаққа арналған, қуат мөндері көрсетілген тақтайшадағы ақпарат негізінде ЕЕС 92/75 стандарттарына сай берілген бағдарлама. Жуу нәтижесін жақсарту және қуатты аз тұтыну үшін осы бағдарламаны орнатыңыз. Жуу бағдарламасының уақыты ұзарады.

2) Егер судың температурасы 20°C градустан төмен болса, құрылғы қысқа жылыту циклын орындайды. Құрылғы судың температурасын "суық" ретінде көрсетеді.

3) Осы цикл кезінде кірді баппен жуу үшін барабан баяу айналады. Барабан айналмай тұрған сияқты немесе дұрыс айналмай тұрған сияқты көрінуі мүмкін. Бұл құрылғы үшін қалыпты жағдай.

4) Бұл цикл кірлер мыжылып қалмас үшін судың температурасын реттеп, баппен жуады және сығады. Құрылғы бірнеше шаю циклдарын қосады.

Бағдарлама параметрлерінің сыйысымдылығы

Бағдарлама	Отжим	Шаюды кідірту	Супер Быстрый ¹⁾	Доп. полоскание ²⁾	Отложенный старт
Хлопок	■	■	■	■	■
Хлопок + Предв. стирка	■	■	■	■	■
 Хлопок Есо	■	■		■	■
Синтетика	■	■	■	■	■
Микс 20°	■	■		■	■
Тонкие ткани		■	■	■	■
Шерсть/Ручная стирка	■	■			■
Полоскание	■	■		■	■
Слив					
Отжим	■				■
Легкая глажка	■	■		■	■
5 рубашек	■				■
Мини 30					■
Джинсы	■	■		■	■

1) Егер қысқа цикл уақытын орнатсаңыз, кірдің мөлшерін азайтуды ұсынамыз. Құрылғыға кірді толтыра салуға болады, бірақ жуу нәтижесі төмендейді.

2) Егер Қосымша шаю функциясы орнатылса, құрылғы қосымша шаю циклдарын қосады. Шаю бағдарламасы үшін төмен жылдамдықпен айналдыру циклын орнатсаңыз, құрылғы баппен шаю және қысқа айналдыру циклын орындайды.

Пайдалану көлемі



Осы кестеде жалпылама орташа мәндер көрсетілген. Өр түрлі себептер деректердің өзгеруіне әкелуі мүмкін: кірдің мөлшері мен түрі, судың және қоршаған ортаның температурасы.

Бағдарламалар	Салмақ (кг)	Қуат тұтыну (кВт/сағ)	Суды пайдалану (литр)	Бағдарламаның болжалды ұзақтығы (минут)
Мақта мата 60 °С	6	1.26	60	183
Мақта мата, үнемді 60 °С бағдарламасы ¹⁾	6	0.80	48	204

Бағдарламалар	Салмақ (кг)	Қуат тұтыну (кВт/сағ)	Суды пайдалану (литр)	Бағдарламаның болжалды ұзақтығы (минут)
Мақта мата 40 °C	6	0.83	60	165
Синтетика 40 °C	3	0.63	55	119
Нәзік мата 40 °C	3	0.50	45	49
Жүн мата/Қолмен жуу 30 °C	1	0.45	59	69

1) 6 кг салмаққа арналған «Мақта мата, үнемді 60°C бағдарламасы» қуат мөндері көрсетілген тақтайшадағы ақпарат негізінде ЕЕС 92/75 стандарттарына сай берілген бағдарлама.

Сөндіру режимі (Вт)	Қосулы режим (Вт)
0,48	0,48

Жоғарыда көрсетілген кестедегі ақпарат 2009/125/ЕО нұсқауын жүзеге асыру үшін ЕО Комиссиясының 1015/2010 ережесіне сай берілген.

Функциялар

Температура

Осы функцияның көмегімен әдепкі температураны өзгертуге болады.

 индикаторы = суық су.

Орнатылған температураның индикаторы жанады.


Отжим

Осы функцияның көмегімен әдепкі айналдыру жылдамдығын өзгертуге болады.

Орнатылған жылдамдықтың индикаторы жанады.

Шаюды кідірту

- Кірлер мыжылып қалмас үшін осы параметрді орнатыңыз.
- Тиісті индикатор жанады.
- Бағдарлама аяқталған кезде барабан ішінде су қалады.
- Кір мыжылып қалмас үшін барабан мезгіл-мезгіл айналып тұрады.
- Есік құлыпталып тұрады. Есікті ашу үшін суды төгу керек.

 Суды төгу үшін "Бағдарламаның соңы" тарауын қараңыз.

Супер Быстрый

Бағдарламаның уақытын қысқарту үшін осы түймешікті басыңыз.

Осы параметрді шамалы кірлеген немесе жаңартуды қажет ететін кірлерді жуу үшін орнатыңыз.

Доп. полоскание

Осы параметрдің көмегімен жуу бағдарламасына бірнеше шаю циклын қосуға болады.

Бұл функцияны жуғыш заттарға аллергиясы бар адамдар үшін және суы тым тұщы жерлерде қолданыңыз.


Тиісті индикатор жанады.

Отложенный старт

Осы параметрдің көмегімен бағдарламаны 30 минуттан 20 сағатқа дейін кешіктіріп бастауға болады.

Бейнебетте тиісті индикатор пайда болады.

Есік құлыптаулы индикаторы


 индикаторы есікті қашан ашуға болатынын көрсетеді:

- Индикатор жанады: есікті ашуға болмайды.

Параметрлер

Бала қауіпсіздігінің құралы

Осы функцияның көмегімен балалар басқару панелімен ойнауға жол бермейсіз.

- Осы функцияны **іске қосу/ажырату** үшін **Температура** және **Отжим** түймешіктерін  индикаторы **жанғанша/сөнгенше қатар басыңыз.**

Мына параметрді қосуға болады:

- Старт/Пауза түймешігін басқаннан кейін: функциялар мен бағдарлама тетігі бұғатталады.
- Старт/Пауза түймешігін баспай тұрып: құрылғы іске қосылмайды.

Дыбыстық сигналдар

Дыбыстық сигналдар мына жағдайларда қосылады:

- Бағдарлама аяқталғанда.

Бірінші қолданғанға дейін

1. Жуу циклына арналған бөлікке шамалы жуғыш зат салыңыз.
2. Мақта матаға арналған бағдарламаны орнатып, ең жоғары температураға қойып ешбір кір салмай жуыңыз.

Әркүндік қолдану



НАЗАРЫҢЫЗДА БОЛСЫН!

Қауіпсіздік тарауларын қараңыз.

Кірді салу

Су құятын шүмекті ашыңыз. Ашаны розеткаға қосыңыз.

1. Құрылғының есігін ашу үшін есіктің тұтқасын тартыңыз.
2. Кірді барабанға бір-бірден салыңыз.
3. Кірлерді құрылғыға салар алдында сілкілеңіз.

- Индикатор жыпылықтайды: есік бірнеше минуттан кейін ашылады.
- Индикаторы сөнеді: есікті ашуға болады.


- Құрылғыда ақау бар кезде. Дыбыстық сигналдарды **сөндіру/қосу** үшін **Остановка полоскания** және **Супер Быстрый** түймешіктерін 6 секунд қатар басыңыз.



Егер дыбыстық сигналдарды сөндірсеңіз, олар құрылғыда ақау пайда болған кезде қосыла береді.

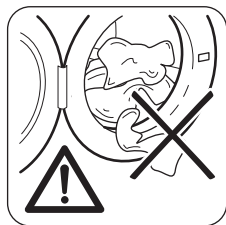
Экстра шаю

Осы функцияның көмегімен жаңа бағдарлама орнатқан кезде қосымша шаю циклі тұрақты орнатылып тұрады.

- Осы функцияны **қосу/сөндіру** үшін **Остановка полоскания** және **Доп. полоскание** түймешіктерін  индикаторы **жанғанша/сөнгенше қатар басыңыз.**

Бұл цикл барабан мен машинаның ішінде бар болуы мүмкін кірлердің барлығын кетіреді.

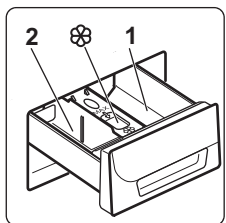
- Барабанға тым көп кір салынбағанына көз жеткізіңіз. "Бағдарлама кестесі" тарауында көрсетілген кірдің мах. салмағын қараңыз.
4. Есікті жабыңыз.



САҚТАНДЫРУ ТУРАЛЫ ЕСКЕРТУ!

Тығыздағыш пен есіктің арасына ешбір кір қыстырылып қалмағанына көз жеткізіңіз. Су ағуы немесе кірге нұқсан келуі мүмкін.

Жуғыш зат пен үстемелерді пайдалану



1. Жуғыш зат пен мата жұмсақтқышты өлшеп алыңыз.
2. Жуғыш зат үлестіргішті абайлап жабыңыз.

Жуғыш зат салынатын бөліктер



САҚТАНДЫРУ ТУРАЛЫ ЕСКЕРТУ!

Кір жуғыш машинаға арнайы жуғыш заттарды ғана пайдаланыңыз.



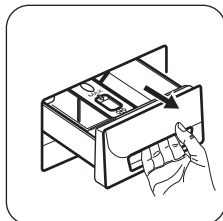
Жуғыш заттардың орамында көрсетілетін нұсқауларды әрқашан орындаңыз.

1	Алдын ала жуу немесе жібіту бағдарламаларына арналған жуғыш зат салынатын бөліктер (егер бар болса). Алдын ала жуу және жібіту циклдарына арналған жуғыш затты бағдарламаны бастамай тұрып салыңыз.
2	Жуу циклына арналған жуғыш зат бөлігі. Сұйық жуғыш затты қолдансаңыз, оны бағдарламаны бастаудың сәл алдында ғана салыңыз.

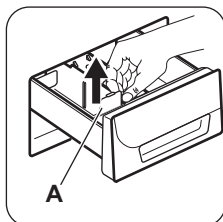


Сұйық үстемелерге арналған бөлік (мата жұмсақтқыш, крахмал). Жуғыш құралды бағдарламаны бастамай тұрып бөлікке салыңыз.

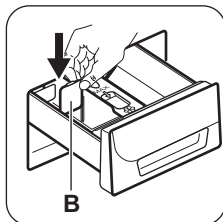
Сұйық немесе ұнтақ жуғыш зат



Жуғыш зат үлестіргішті тоқтап қалғанша сыртқа қарай тартыңыз. Жуғыш зат бөлгіштің **A** қалпы - ұнтақ жуғыш затқа арналған.



Сұйық жуғыш затты пайдалану үшін:
1. Жуғыш зат бөлгішті **A** қалпынан алыңыз.



2. Жуғыш зат бөлгішті **B** қалпына қойыңыз.
3. Жуғыш зат үлестіргішін абайлап жабыңыз.



Қайта ұнтақ жуғыш затты пайдалану үшін, жуғыш зат бөлгішті қайта **A** қалпына қойыңыз.



Сұйық жуғыш затты пайдаланған кезде:

- Қоймалжың немесе қою сұйық жуғыш заттарды қолданбаңыз.
- Сұйық жуғыш затты жуғыш заттың бөлгішіндегі көрсетілген межеден асырмаңыз.
- Алдын ала жуу параметрін орнатпаңыз.
- Кешіктіріп бастау параметрін орнатпаңыз.

Бағдарламаны орнату

1. Бағдарлама орнату және құрылғыны қосу үшін бағдарлама тетігін бұраңыз:
 - **Старт/Пауза** түймешігінің индикаторы жыпылықтайды.
 - Дисплейде бағдарлама ұзақтығы көрсетіледі.
2. Қажет болса, температура мен айналдыру жылдамдығын өзгертіңіз немесе қолжетімді параметрлерді қосыңыз. Параметрді қосқан кезде орнатылған параметрдің индикаторы жанады.

i Егер қате орнатып қойсаңыз, бейнебетте **E G** көрсетіледі.

Кешіктіріп бастау функциясы жоқ бағдарламаны бастау

Старт/Пауза түймешігін басыңыз.

- Старт/Пауза түймешігінің индикаторы жыпылықтауын тоқтатып, жанған қалпы тұрады.
- Бағдарлама басталып, есік құлыпталады да, **—□** индикаторы жанады.
- Бағдарлама басталады да, есік құлыпталады.
- Бағдарламаның уақыты бір минутқа тең қадаммен азаяды.

i Су сорғысы жуу циклының басында шамалы уақыт жұмыс істейді.

Кешіктіріп бастау параметрі бар бағдарламаны бастау

1. Отложенный старт түймешігін бейнебетте орнатқыңыз келген кешіктіріп бастау уақыты көрсетілгенше қайта-қайта басыңыз. Кешіктіріп бастау индикаторы жанады.
2. Старт/Пауза түймешігін басыңыз:
 - Есік бұғаттаулы және **—□** индикаторы жанып тұр.
 - Құрылғы кері санай бастайды.
 - Кері санақ аяқталған кезде, бағдарлама автоматты түрде басталады.

i Орнатылған Отложенный старт параметр мәнін Старт/Пауза түймешігін баспай тұрып болдырмауға немесе өзгертуге болады. Старт/Пауза түймешігін басқаннан кейін, Отложенный старт параметрін болдырмайтын ғана мүмкіндік бар.

Отложенный старт параметрін болдырмау үшін:

- a. Құрылғыны үзіліске қою үшін Старт/Пауза түймешігін басыңыз. Старт/Пауза түймешігінің индикаторы жыпылықтайды.
- b. Отложенный старт түймешігін бейнебетте **□** пайда болғанша басыңыз. Бағдарламаны дереу бастау үшін Старт/Пауза түймешігін қайта басыңыз.

Жұмыс істеп тұрған бағдарламаны болдырмау

1. Бағдарламаны біржола тоқтату және құрылғыны сөндіру үшін бағдарлама тетігін **Ⓛ** қалпына қойыңыз.
2. Құрылғыны іске қосу үшін бағдарлама тетігін қайта бұраңыз. Енді жаңа жуу бағдарламасын орнатуға болады.

i Жаңа бағдарламаны бастау алдында құрылғының суы төгіледі. Бұл жағдайда, жуғыш зат үлестіргіште жуғыш заттың бар екеніне көз жеткізіңіз, егер жоқ болса қайтадан толтырыңыз.

Бағдарламаны кідірту және параметрлерді өзгерту

Кей функцияларды ғана басталмай тұрып өзгертуге болады.

1. Старт/Пауза түймешігін басыңыз. Индикатор жыпылықтайды.
2. Функцияларды өзгертіңіз.
3. Старт/Пауза түймешігін қайта басыңыз. Бағдарлама жалғасады.

Есікті ашу


Бағдарлама немесе Отложенный старт функциясы жұмыс істеп тұрғанда, құрылғының есігі бекітулі тұрады. **—□** индикаторы жанады.






САҚТАНДЫРУ ТУРАЛЫ ЕСКЕРТУ!

Егер барабанның ішіндегі температура мен судың деңгейі өте жоғары болса және барабан әлі айналып тұрса, есік ашылмайды.

Циклдың алғашқы минутында немесе Отложенный старт функциясы жұмыс істеп тұрғанда есікті ашу үшін:

1. Құрылғыны кідірте тұру үшін Старт/Пауза түймешігін басыңыз.
2.  индикаторы сөнгенше күтіңіз.
3. Есікті ашуға болады.
4. Есікті жауып Старт/Пауза түймешігін қайта басыңыз. Бағдарлама (немесе Отложенный старт функциясы) жалғасады.

Бағдарламаның соңы


- Құрылғы автоматты түрде тоқтайды.
- Дыбыстық сигналдар естіледі (егер қосулы тұрса).
- Бейнебетте  жанады.
- Старт/Пауза түймешігінің индикаторы сөнеді.
- Есік құлпының  индикаторы сөнеді. Құрылғыны сөндіру үшін бағдарлама тетігін  қалпына бұраңыз.
- Есікті ашуға болады.
- Құрылғыдан кірді алыңыз. Барабанның бос екеніне көз жеткізіңіз.
- Судың шүмегін жабыңыз.
- Зең және иіс пайда болмас үшін есікті және жуғыш зат үлестіргішті сөл ашып қойыңыз.

Ақыл-кеңес



Кір салу

- Кірді былай сұрыптаңыз: ақ, түрлі-түсті, синтетика, нәзік және жүн мата.
- Кірдің затбелгісіндегі жуу нұсқауларын орындаңыз.
- Ақ және түрлі-түсті заттарды бірге жумаңыз.
- Кейбір түрлі-түсті заттарды алғаш жуғанда бояуы шығуы мүмкін. Оларды алғаш жуғанда бөлек жууға кеңес береміз.

Жуу бағдарламасы аяқталды, бірақ барабанда су тұр:

- Кір мыжылып қалмас үшін барабан мезгіл-мезгіл айналып тұрады.
- Суды төгуді ескерту үшін Шаяуды кідірту индикаторы жанып тұрады.
- Есік бұғаттаулы  индикаторы жанып тұр. Старт/Пауза түймешігінің индикаторы жыпылықтайды. Есік құлыпталып тұрады.
- Есікті ашу үшін суды төгу керек.

Суды төгу:

1. Суды төгу үшін.
 - Слив немесе Отжим бағдарламасын орнатыңыз.
 - Старт/Пауза түймешігін басыңыз. Құрылғы суды төгеді де, айналдыру кезеңін орындайды.
2. Бағдарлама аяқталып, есік бұғаттаулы индикаторы  көрінбей кеткенде есікті ашуға болады.
3. Құрылғыны сөндіру үшін бағдарлама тетігін  қалпына бұраңыз.

Күту режимі

Жуу бағдарламасы аяқталғаннан кейін бірнеше минуттан кейін құрылғыны сөндірмесеңіз, қуатты үнемдеу режимі қосылады. Қуатты үнемдеу режимі құрылғы күту режимінде тұрған кезде пайдаланылатын қуат мөлшерін азайтады:

- Барлық индикаторлар мен бейнебет сөнеді.
- Бастау түймешігінің индикаторы баяу жыпылықтайды.

Қуатты үнемдеу режимін ажырату үшін түймешіктердің бірін басыңыз.

- Өте кір дақтарды арнайы жуғыш затпен жуыңыз.
- Перделерді абайлап жуыңыз. Ілгектерін алыңыз немесе перделерді кір жуатын торға немесе жастықтың тысына салыңыз.
- Шашақтары бар немесе кесілген жерлері бар заттарды құрылғыда жумаңыз. Кішкене заттарды жуу үшін (мысалы, сым өткізілген төс тартқыш, белдіктер, колготкилер, т.с.с.) кір жууға арналған торды пайдаланыңыз.
- Кір өте аз салынса, айналдыру циклі кезінде теңгерімді сақтауға қатысты мәселе орын алуы мүмкін. Бұндай жағдай орын алса, барабандағы кірді қолмен таратып, қайта айналдыра бастаңыз.

Оңай кетпейтін дақтар

Кейбір дақтарды кетіру үшін су мен жуғыш зат жеткіліксіз болады.

Бұндай дақтарды кірді құрылғыға салмай тұрып тазалауды ұсынамыз.

Дақ кетіретін арнайы құралдар болады. Дақ пен матаның түріне сай келетін арнайы дақ кетіргішті қолданыңыз.

Жуғыш заттар мен үстемелер

- Кір жуғыш машиналарға арналған жуғыш заттар мен үстемелерді ғана қолданыңыз:
 - матаның барлық түрлеріне арналған ұнтақ жуғыштар,
 - нәзік мата (ең көбі 40 °C) мен жүн тоқымаларға арналған ұнтақ жуғыштар,
 - матаның барлық түрлеріне не тек жүн матаға арналған, төмен температурада жуатын бағдарламаларға (ең көбі 60 °C) арналған сұйық жуғыш заттар.

Күту менен тазалау



НАЗАРЫҢЫЗДА БОЛСЫН!
Қауіпсіздік тарауларын қараңыз.

Сыртын тазалау

Құрылғыны сабын мен жылы суды ғана қолданып тазалаңыз. Барлық беттерін әбден құрғатыңыз.

- Өр түрлі жуғыш заттарды араластырмаңыз.
- Қоршаған ортаға зиян келтірмеу үшін жуғыш затты қажетті мөлшерден артық пайдаланбаңыз.
- Осы заттардың орамында көрсетілетін нұсқауларды орындаңыз.
- Матаның түріне және түсіне, бағдарламаның температурасы мен кірдің деңгейіне сай келетін құралдарды қолданыңыз.
- Егер құрылғының жуғыш зат үлестіргішінде мөлшерлегіш құрал (жуғыш зат өндірушісі қамтамасыз етеді) болмаса, мөлшерлегіш шарикті қолданыңыз.

Қоршаған ортаға қатысты ескерім

- Қалыпты кірлеген кірді алдын ала жуу циклі жоқ бағдарламаны қолданып жуыңыз.
- Жуу бағдарламасын кірді әрқашан неғұрлым көп салғаннан кейін бастаңыз.
- Төмен температурада жуатын бағдарламаны таңдаған кезде, қажет болса дақ кетіргішті қолданыңыз.
- Жуғыш затты дұрыс мөлшерде қолдану үшін, жергілікті су жүйесіндегі судың кермектігін тексеріңіз

Су кермектігі

Сіз тұратын жердегі су өте кермек немесе орташа кермек болса, кір жуғыш машинада су жұмсартқышты қолдануды ұсынамыз. Суы тұщы жерлерде су жұмсартқышты қолдану қажет емес.

Жергілікті жердегі судың кермектігін білу үшін су жүйесін басқару мекемесіне хабарласыңыз.

Су жұмсартқышты дұрыс мөлшерлеп пайдаланыңыз. Бұйымның орамында көрсетілетін нұсқауларды орындаңыз.



САҚТАНДЫРУ ТУРАЛЫ
ЕСКЕРТУ!

Спирт, еріткіш немесе химиялық заттарды қолданбаңыз.

Қақты тазалау

Сіз тұратын жердегі су өте кермек немесе орташа кермек болса, кір жуғыш машинаға арналған қақ тазалайтын құралды қолдануды ұсынамыз.

Барабанның ішін мезгіл-мезгіл тексеріп, әк және тот бөлшектерінің жоқ екеніне көз жеткізіңіз.

Тот бөлшектерін тазалау үшін кір жуғыш машиналарға арналған арнайы құралдарды ғана пайдаланыңыз. Бұны кір жумай тұрғанда орындаңыз.

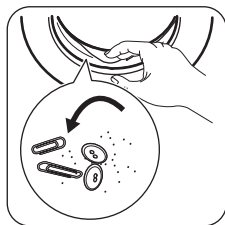
i Бұйымның орамында көрсетілетін нұсқауларды әрқашан орындаңыз.

Тазалап жуу

Төмен температура бағдарламаларын қолданғанда барабанда шамалы жуғыш зат қалып қоюы мүмкін. Құрылғыға күтім көрсету үшін уақытылы жуыңыз. Ол үшін:

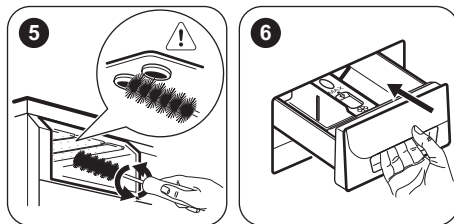
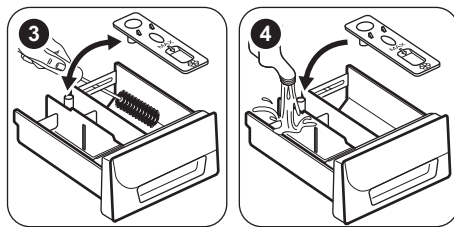
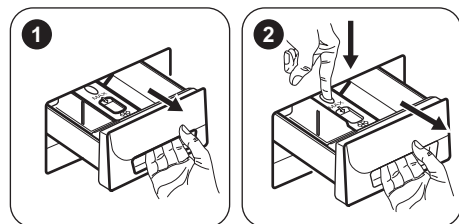
- Барабаннан кірді алыңыз.
- Мақта мата жууға арналған бағдарламаны, шамалы жуғыш зат салып ең жоғары температураға қойып орнатыңыз.

Есік тығыздағышы

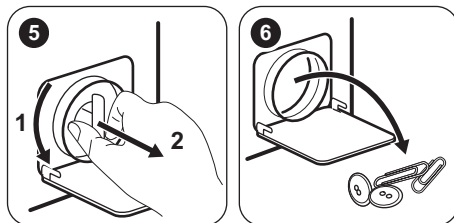
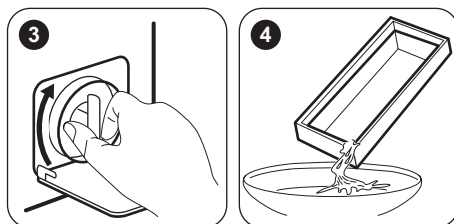
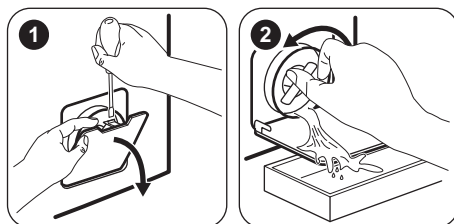


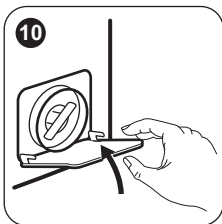
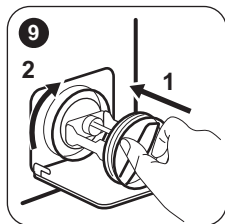
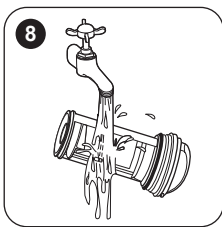
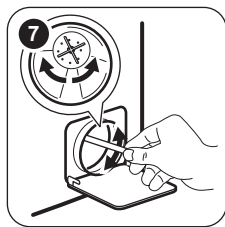
Тығыздағышты мезгіл-мезгіл тексеріп, ішіндегі заттардың барлығын алыңыз.

Жуғыш зат үлестіргішін тазалау

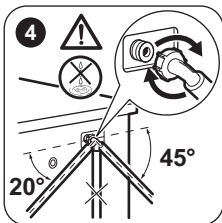
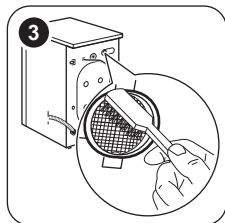
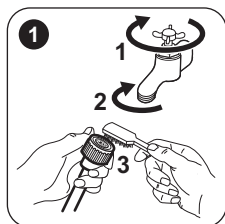


Су төгетін түтіктегі сүзгіні тазалау





Су құятын түтіктің және клапанның сүзгісін тазалау



Суды тосын жағдайда төгу

Ақаулыққа байланысты құрылғы суды төге алмайды.

Ақаулықты түзету

! **НАЗАРЫҢЫЗДА БОЛСЫН!**
Қауіпсіздік тарауларын қараңыз.

Кіріспе

Құрылғы жұмыс істей бастамайды немесе жұмыс істеп тұрып тоқтап қалады.

Бұндай жағдай орын алса, 'Су төгетін сүзгіні тазалау' тарауындағы (1) бастап (10) дейінгі қадамдарды орындаңыз. Қажет болса, сорғыны тазалаңыз.

Суды төтенше жағдайда төгетін тәсілмен төккеннен кейін, су төгетін жүйені қайта іске қосу керек:

1. Суды төтенше жағдайда төгетін тәсілмен төккеннен кейін, су төгетін жүйені қайта іске қосу керек: Жуғыш зат үлестіргіштің негізгі жуу циклына арналған бөлігіне 2 литр су құйыңыз.
2. Суды төгу үшін бағдарламаны бастаңыз.

Мұздап кетуден сақтау

Құрылғы температурасы 0° градустан төмен түсетін жерге орнатылса, су құятын түтіктегі және су төгетін сорғыдағы қалдық суды төгіңіз.

1. Ашаны розеткадан суырып алыңыз.
2. Судың шүмегін жабыңыз.
3. Су құятын түтіктің екі ұшын ыдысқа салып, түтіктегі суды ағызыңыз.
4. Су төгетін сорғыны босатыңыз. Суды төтнше жағдайда төгу қадамдарын қараңыз.
5. Су төгетін сорғы босаған кезде, су құятын түтікті қайта орнына қойыңыз.



НАЗАРЫҢЫЗДА БОЛСЫН!

Құрылғыны қайта іске қолданар алдында температураның 0 °C градустан жоғары екеніне көз жеткізіңіз. Төмен температураға байланысты орын алған ақауларға өндіруші жауапкершілік көтермейді.

Алдымен ақаулықты түзету жолын іздеңіз (кестеге қараңыз). Әйтпесе қызмет көрсету орталығына хабарласыңыз.

Кейбір ақаулықтарда дыбыстық сигналдар қосылады және бейнебетте ескерту коды пайда болады:

- **E10** - Құрылғыға су дұрыс құйылмай тұр.
- **E20** - Құрылғының суы төгілмей тұр.
- **E40** - Құрылғының есігі ашық немесе дұрыс жабылмаған. Есікті тексеріңіз!
- **E40** - Электр желісі тұрақты емес. Электр желісі тұрақтанғанша күтіңіз.



НАЗАРЫҢЫЗДА БОЛСЫН!

Тексеріп көру алдында құрылғыны тоқтан ажыратыңыз.

Ықтимал ақаулықтар

Ақаулық	Ықтимал шешімі
Бағдарлама басталмай тұр.	<ul style="list-style-type: none"> • Ашаның розеткаға қосылғанына көз жеткізіңіз. • Құрылғы есігінің жабық тұрғанына көз жеткізіңіз. • Сақтандырғыш қорабындағы сақтандырғышқа зақым келмегеніне көз жеткізіңіз. • Бастау/Үзіліс түймешігінің басылғанына көз жеткізіңіз. • Егер кешіктіріп бастау функциясы орнатылып тұрса, оны ажыратыңыз не кері санақ аяқталғанша күтіңіз. • Бала қауіпсіздігінің құралы қосұлы тұрса, оны сөндіріңіз (егер бар болса).
Құрылғыға су дұрыс құйылмай тұр.	<ul style="list-style-type: none"> • Су шүмегінің ашық тұрғанына көз жеткізіңіз. • Сумен жабдықтау жүйесіндегі судың қысымының өте төмен емес екеніне көз жеткізіңіз. Бұл ақпаратты жергілікті су ресурстары мекемесіне хабарласып алыңыз. • Су шүмегінің бітеліп қалмағанына көз жеткізіңіз. • Су құятын түтіктің сүзгісі мен клапанның сүзгілерінің бітеліп қалмағанына көз жеткізіңіз. "Күту менен тазалау" тарауын қараңыз. • Су құятын түтіктің бұратылып немесе майысып қалмағанына көз жеткізіңіз. • Су құятын түтіктің дұрыс орнатылғанын көз жеткізіңіз. • Су төгетін түтіктің дұрыс орнатылғанына көз жеткізіңіз. Түтік өте төмен болуы мүмкін.
Құрылғы суы сарқылмай тұр.	<ul style="list-style-type: none"> • Раковина түтікшесінің бітеліп қалмағанына көз жеткізіңіз. • Су төгетін түтіктің бұратылып немесе майысып қалмағанына көз жеткізіңіз. • Су төгетін түтік сүзгісінің бітеліп қалмағанына көз жеткізіңіз. Қажет болса сүзгіні тазалаңыз. "Күту менен тазалау" тарауын қараңыз. • Су төгетін түтіктің дұрыс қосылғанына көз жеткізіңіз. • Егер су төгетін циклы жоқ бағдарлама орнатылып тұрса, су төгу бағдарламасын орнатыңыз. • Аяқталғанда барабан ішінде су қалатын функцияны таңдасаңыз, су төгу бағдарламасын орнатыңыз.

Ақаулық	Ықтимал шешімі
Айналдыру циклы жұмыс істемейді немесе жуу циклы әдеттегіден ұзаққа созылады.	<ul style="list-style-type: none"> • Айналдыру бағдарламасын орнатыңыз. • Су төгетін түтік сүзгісінің бітеліп қалмағанына көз жеткізіңіз. • Қажет болса сүзгіні тазалаңыз. "Күту менен тазалау" тарауын қараңыз. • Бұндай жағдай орын алса, барабандағы кірді қолмен таратып, айналдыру циклін қайта бастаңыз. Бұл мәселе теңгерімге байланысты болуы мүмкін.
Еденге су аққан.	<ul style="list-style-type: none"> • Су түтіктерінің жалғастырғыштарының берік екеніне және су ағып тұрмағанына көз жеткізіңіз. • Су төгетін түтіктің еш жерінің бүлінбегеніне көз жеткізіңіз. • Дұрыс жуғыш заттың дұрыс мөлшерде пайдаланылғанына көз жеткізіңіз.
Құрылғының есігін аша алмадыңыз.	<ul style="list-style-type: none"> • Жуу бағдарламасының аяқталғанына көз жеткізіңіз. • Барабанның ішінде су бар болса, су төгу немесе айналдыру бағдарламасын орнатыңыз.
Құрылғыдан тосын шуыл шығады.	<ul style="list-style-type: none"> • Құрылғы деңгейінің дұрыс реттелгеніне көз жеткізіңіз. "Орнату" тарауын қараңыз. • Орам материалдарының және/немесе тасымал болттарының алынғанына көз жеткізіңіз. "Орнату" тарауын қараңыз. • Барабанға көбірек кір қосып салыңыз. Кір тым аз салынған болуы мүмкін.
Жуу нәтижелері қанағаттанарлық емес.	<ul style="list-style-type: none"> • Жуғыш заттың мөлшерін көбейтіңіз немесе басқа жуғыш затты пайдаланыңыз. • Оңай жуылмайтын дақтарды арнайы жуғыш заттарды пайдаланып, кір жумай тұрып тазалаңыз. • Температураның дұрыс орнатылғанына көз жеткізіңіз. • Кірдің салмағын азайтыңыз.
Функцияны орната алмадыңыз.	<ul style="list-style-type: none"> • Қажет сенсорлық түймешік(тер)дің ғана басылғанына көз жеткізіңіз.

Тексеріп болғаннан кейін құрылғыны іске қосыңыз. Бағдарлама үзілген жерінен бастап жалғасады.

Ақаулық қайта орын алса, уәкілетті қызмет көрсету орталығына хабарласыңыз.

Бейнебетте басқа ақаулық кодтары көрсетілсе. Құрылғыны сөндіріңіз де, іске қосыңыз. Ақаулық түзелмесе қызмет көрсету орталығына хабарласыңыз.

Қызмет

Фирмалық заттарды қолдануды ұсынамыз.

Уәкілетті қызмет көрсету орталығына хабарласқан кезде мына деректерді дайындап алыңыз. Бұл ақпаратты техникалық ақпарат тақтайшасынан таба аласыз. үлгі (Mod.), Өнім нөмірі (Prod.No.), Сериялық нөмірі (Ser.No.).



Техникалық сипаттама

Өлшемі	Ені / Биіктігі / Тереңдігі/ Жалпы тереңдігі	595 мм / 850 мм / 380 мм / 420 мм
--------	--	-----------------------------------

Электр тоғына қосу	Кернеу Жалпы қуат Сақтандырғыш Жиілік	230 В 2000 Вт 10 А 50 Гц
Төмен кернеумен жұмыс істейтін және ылғалға қарсы қорғалмаған жерлерден басқа жерлердің барлығы қатты заттар және ылғалдың кіруіне жол бермейтін қорғаныс қабатымен қорғалған		IPX4
Құйылатын судың қысымы	Ең азы Ең көбі	0,5 бар (0,05 МПа) 8 бар (0,8 МПа)
Құйылатын су ¹⁾		Суық су
Ең үлкен салмақ	Мақта мата	6 кг
Қуат тиімділігі санаты		A++
Айналдыру жылдамдығы	Ең көбі	1000 мин/айн

1) Су құятын түтіккі 3/4" бұрандалы су шүмегіне қосыңыз.

ҚОРШАҒАН ОРТАҒА ҚАТЫСТЫ ЖАҒДАЙЛАР

Белгі  салынған материалдарды қайта өңдеуден өткізуге тапсырыңыз. Орам материалдарын қайта өңдеуден өткізу үшін тиісті контейнерлерге салыңыз. Электрлік және электроникалық құрылғылардың қалдығын қайта өңдеуден өткізу арқылы, қоршаған ортаға және адамның денсаулығына зиян келтіретін жағдайларға жол бермеуге өз үлесіңізді қосыңыз. Белгі  салынған құрылғыларды тұрмыстық қалдықтармен бірге тастамаңыз. Өнімді жергілікті қайта өңдеу орталығына өткізіңіз немесе жергілікті мекемеге хабарласыңыз.

Содержание

Сведения по технике безопасности.....	20	Параметры.....	28
Указания по безопасности.....	21	Перед первым использованием.....	29
Описание изделия.....	23	Ежедневное использование.....	29
Панель управления.....	23	Полезные советы.....	32
Таблица программ.....	24	Уход и очистка.....	33
Показатели потребления.....	27	Поиск и устранение неисправностей.....	36
Режимы.....	28	Технические данные.....	38

Право на изменения сохраняется.

Сведения по технике безопасности

Перед установкой и эксплуатацией прибора внимательно ознакомьтесь с приложенным руководством.

Производитель не несет ответственность за травмы и повреждения, полученные/вызванные неправильной установкой и эксплуатацией. Позаботьтесь о том, чтобы данное руководство было у Вас под рукой на протяжении всего срока службы прибора.

Безопасность детей и лиц с ограниченными возможностями

- Данный прибор может эксплуатироваться детьми старше 8 лет и лицами с ограниченными физическими, сенсорными или умственными способностями и с недостаточным опытом или знаниями только при условии нахождения под присмотром лица, отвечающего за их безопасность, или после получения соответствующих инструкций, позволяющих им безопасно эксплуатировать электроприбор и дающих им представление об опасности, сопряженной с его эксплуатацией.
- Не позволяйте детям играть с прибором.
- Храните все упаковочные материалы вне досягаемости детей.
- Храните все средства для стирки вне досягаемости детей.
- Не подпускайте детей и домашних животных к прибору, когда его дверца открыта.

- Очистка и доступное пользователю техническое обслуживание не должно производиться детьми без присмотра.

Общие правила техники безопасности

- Не изменяйте параметры данного прибора.
- Соблюдайте максимально допустимую загрузку в 6 кг (см. Главу «Таблица программ»).
- Рабочее давление воды (минимальное и максимальное) должно находиться в пределах 0,5 бар (0,05 МПа) и 8 бар (0,8 МПа).
- Вентиляционные отверстия в днище (если они предусмотрены конструкцией) не должны перекрываться ковровым покрытием.
- При подключении прибора к водопроводу должны использоваться новые поставляемые с ним комплекты шлангов. Использовать старые комплекты шлангов нельзя.
- В случае повреждения шнура питания во избежание несчастного случая он должен быть заменен изготовителем, авторизованным сервисным центром или специалистом с равнозначной квалификацией.
- Перед выполнением операций по чистке и уходу выключите прибор и извлеките вилку сетевого шнура из розетки.
- Не используйте для очистки прибора подаваемую под давлением воду или пар.
- Протирайте прибор мягкой влажной тряпкой. Используйте только нейтральные моющие средства. Не используйте абразивные средства, царапающие губки, растворители или металлические предметы.

Указания по безопасности

Установка

- Удалите всю упаковку и вывинтите транспортировочные болты.
- Сохраните транспортировочные болты. Перед следующим перемещением

прибора Вам будет необходимо заблокировать барабан.

- Прибор имеет большой вес: не забывайте о мерах предосторожности при его перемещении. Обязательно используйте защитные перчатки.

- Не устанавливайте и не подключайте прибор, если он имеет повреждения.
- Следуйте приложенным к прибору инструкциям по его установке.
- Не устанавливайте и не эксплуатируйте прибор в помещениях с температурой ниже 0°C или в местах, где он может оказаться под действием атмосферных условий.
- Убедитесь, что пол на месте установки прибора ровный, прочный, чистый и не боится нагрева.
- Не устанавливайте прибор там, где его дверцу будет невозможно полностью открыть.
- Убедитесь, что между днищем прибора и полом имеется достаточная вентиляция.
- Для обеспечения необходимого пространства между прибором и ковровым покрытием отрегулируйте высоту ножек прибора.
- Не устанавливайте прибор там, где его дверцу будет невозможно полностью открыть.

Подключение к электросети

- Прибор должен быть заземлен.
- Включайте прибор только в установленную надлежащим образом электророзетку с защитным контактом.
- Убедитесь, что параметры электропитания, указанные на табличке с техническими данными, соответствуют параметрам электросети. В противном случае вызовите электрика.
- Не пользуйтесь тройниками и удлинителями.
- Следите за тем, чтобы не повредить вилку и сетевой кабель. В случае необходимости замены сетевого шнура она должна быть выполнена нашим авторизованным сервисным центром.
- Вставляйте вилку сетевого кабеля в розетку только во конце установки прибора. Убедитесь, что после установки имеется доступ к вилке.
- Не беритесь за кабель электропитания или за его вилку мокрыми руками.
- Для отключения прибора от электросети не тяните за кабель электропитания. Всегда беритесь за саму вилку.
- Только для Великобритании и Ирландии: Прибор оснащен вилкой, рассчитанной на ток 13 А. При замене

предохранителя в вилке электропитания следует использовать предохранитель 13 А ASTA (BS 1362).

- Данный прибор соответствует директивам Е.Е.С.

Подключение к водопроводу

- Следите за тем, чтобы не повредить шланги для воды.
- Перед подключением прибора к новым или давно не использовавшимся трубам дайте воде стечь, пока она не станет чистой.
- Перед первым использованием прибора убедитесь в отсутствии протечек.

Эксплуатация



ВНИМАНИЕ!

Существует риск травмы, поражения электрическим током, пожара, получения ожогов или повреждения прибора.

- Используйте прибор только в жилых помещениях.
- Следуйте правилам по безопасному обращению, приведенным на упаковке моющего средства.
- Не кладите на прибор, рядом с ним или внутрь него легковоспламеняющиеся материалы или изделия, пропитанные легковоспламеняющимися веществами.
- Удостоверьтесь, что из белья извлечены все металлические предметы.
- Не помещайте под прибор контейнер для сбора воды на случай возможной ее протечки. Чтобы узнать, какие дополнительные принадлежности могут использоваться с Вашим прибором, обратитесь в авторизованный сервисный центр.
- Не прикасайтесь к стеклянной части дверцы во время работы программы. Дверца может быть горячей.

Утилизация



ВНИМАНИЕ!

Существует опасность травмы или удушья.

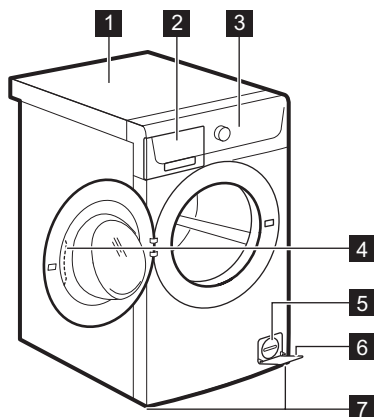
- Отключите прибор от электросети.
- Отрежьте и утилизируйте кабель электропитания.

- Удалите защелку дверцы, чтобы предотвратить риск ее запания при

попадании внутрь прибора детей и домашних животных.

Описание изделия

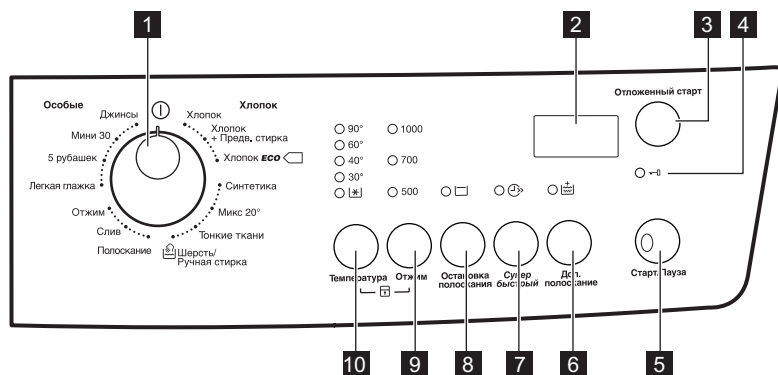
Обзор прибора



- 1 Верхняя панель
- 2 Дозатор моющего средства
- 3 Панель управления
- 4 Рукоятка дверцы
- 5 Табличка с техническими данными
- 6 Фильтр сливного насоса
- 7 Ножки для выравнивания прибора

Панель управления

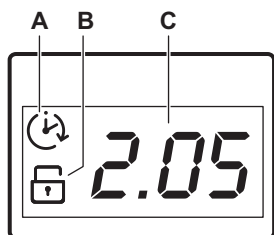
Описание панели управления



- 1 Селектор программ
- 2 Дисплей
- 3 Кнопка «Отсрочка старта» (Отложенный старт)
- 4 Индикатор блокировки дверцы
- 5 Кнопка Пуск/Пауза (Старт/Пауза)
- 6 Кнопка «Дополнительное полоскание» (Доп. полоскание)
- 7 Кнопка «Быстрая стирка» (Супер Быстрый)
- 8 Кнопка остановки с водой в баке (Остановка полоскания)
- 9 Температурный селектор
- 10 Температурный селектор

- 9** Кнопка снижения скорости отжима (Отжим)

Дисплей




Дисплей используется для отображения следующих сведений:

- 10** Кнопка температуры (Температура)

- A)** Отсрочка пуска.
При нажатии на кнопку отсрочки пуска на дисплее отображается время отсрочки пуска.
- B)** Индикатор функции «Защита от детей».
Индикатор появляется на дисплее при выборе соответствующей функции.
- C)** В этой области отображаются:
- Время работы программы.
 - Коды ошибок.
В случае неисправности прибора на дисплее отображается код неисправности. См. Главу «Поиск и устранение неисправностей».
 - «E E E» отображается на дисплее в течение нескольких секунд если:
 - Была задана функция, неприменимая к выбранной программе.
 - Программа была изменена в процессе ее выполнения.

Таблица программ

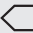
Программа Диапазон температур	Максимальная загрузка Максимальная скорость отжима	Описание программы (Тип загрузки и степень загрязненности)
Программы стирки		
Хлопок 90°C – [✳] (Холодная стирка)	6 кг 1000 об/мин	Белый и цветной хлопок. Обычное и легкое загрязнение.
Хлопок + Предв. стирка 90°C – [✳] (Холодная стирка)	6 кг 1000 об/мин	Белый и цветной хлопок. Сильная и обычная загрязненность.
[◁] Хлопок Eco ¹⁾ 60°C – 40°C	6 кг 1000 об/мин	Белый и нелиняющий цветной хлопок. Обычная загрязненность. Энергопотребление при этом уменьшается, а продолжительность программы стирки увеличивается.

Программа Диапазон температур	Максимальная загрузка Максимальная скорость отжима	Описание программы (Тип загрузки и степень загрязненности)
Синтетика 60°C – [✳] (Холодная стирка)	3 кг 1000 об/мин	Изделия из синтетических или смесовых тканей. Обычная загрязненность.
Микс 20° 20°C	3 кг 1000 об/мин	Специальная программа для стирки тканей из хлопка, синтетики и смесовых синтетических тканей невысокой загрязненности. Выберите данную программу для снижения энергопотребления. Для обеспечения хороших результатов стирки убедитесь, что средство для стирки рассчитано на стирку при низкой температуре. ²⁾
Тонкие ткани 40°C – [✳] (Холодная стирка)	3 кг 700 об/мин	Деликатные ткани, например, из акрила, вискозы и полиэстера. Обычная загрязненность.
 Шерсть/Ручная стирка 40°C – [✳] (Холодная стирка)	1 кг 1000 об/мин	Для шерстяных изделий, пригодных для машинной стирки, а также для шерстяных изделий, подлежащих ручной стирке, и изделий из деликатных тканей, имеющих на этикетке символ «Ручная стирка». ³⁾
Полоскание	6 кг 1000 об/мин	Полоскание и отжим белья. Все ткани.
Слив	6 кг	Слив воды из барабана. Все ткани.
Отжим	6 кг 1000 об/мин	Отжим белья и слива воды из барабана. Все ткани.
Легкая глажка 60°C – [✳] (Холодная стирка)	1.5 кг 700 об/мин	Изделия из синтетической ткани, подлежащие щадящей стирке. Обычная или небольшая загрязненность. ⁴⁾
5 рубашек 30°C	700 об/мин	Изделия из синтетических и смесовых тканей. Легкое загрязнение и стирка изделий, которые требуется только освежить. Для 5-6 рубашек.
Мини 30 30°C	3 кг 700 об/мин	Синтетические изделия и вещи, требующие бережного обращения. Вещи с незначительной степенью загрязнения и вещи, которые требуется освежить.

Программа Диапазон температур	Максимальна я загрузка Максимальна я скорость отжима	Описание программы (Тип загрузки и степень загрязненности)
Джинсы 60°C – [✳] (Холодная стирка)	6 кг 1000 об/мин	Джинсовые и вязаные изделия. Также изделия темных цветов.

- 1) Энергосберегающая программа для хлопка. Программа с температурой 60°C и загрузкой 6 кг является эталонной программой для расчета данных, указанных на табличке энергопотребления в соответствии со стандартом ЕЕС 92/75. Выбор этой программы обеспечивает хорошие результаты стирки и уменьшает потребление электроэнергии. Продолжительность программы стирки при этом увеличивается.
- 2) Прибор автоматически выполняет короткий нагрев только в том случае, если температура воды ниже 20°C. Дисплей температуры может отобразить в качестве значения температуры воды «холодная».
- 3) В ходе этого цикла барабан медленно вращается, обеспечивая щадящую стирку. Может показаться, что барабан не вращается или вращается ненадлежащим образом. Такое поведение является для прибором нормальным.
- 4) Для уменьшение складок на одежде в этом цикле производится регулировка температура воды, а также используются щадящие этапы стирки и отжима. Также прибор выполняет несколько дополнительных полосканий.

Совместимость программных функций

Программа	Отжим	Остано вка полоск ания	Супер Быстр ый ¹⁾	Доп. полоск ание ²⁾	Отложе нный старт
Хлопок	■	■	■	■	■
Хлопок + Предв. стирка	■	■	■	■	■
 Хлопок Есо	■	■		■	■
Синтетика	■	■	■	■	■
Микс 20°	■	■		■	■
Тонкие ткани		■	■	■	■
Шерсть/Ручная стирка	■	■			■
Полоскание	■	■		■	■
Слив					
Отжим	■				■
Легкая глажка	■	■		■	■
5 рубашек	■				■
Мини 30					■

Программа	Отжим	Остано вка полоск ания	Супер Быстр ый ¹⁾	Доп. полоск ание ²⁾	Отложе нный старт
Джинсы	■	■		■	■

1) При уменьшении продолжительности цикла рекомендуется уменьшить загрузку белья. Полная загрузка прибора возможна, однако качество стирки при этом будет снижено.

2) В случае выбора функции «Дополнительное полоскание» прибор добавляет несколько дополнительных полосканий. В случае выбора пониженной скорости отжима в ходе программы полоскания прибор производит ряд щадящих полосканий и короткий отжим.

Показатели потребления



Приведенные в таблице данные являются ориентировочными. Они могут меняться в зависимости от количества и типа белья, температуры воды и окружающей температуры.

Программы	Загрузка (кг)	Потребление электроэнергии (кВт·ч)	Потребление воды (в литрах)	Приблизительная продолжительность программы (в минутах)
Хлопок 60°C	6	1.26	60	183
«Энергосберегающая программа для хлопка» при 60°C ¹⁾	6	0.80	48	204
Хлопок 40°C	6	0.83	60	165
Синтетика 40°C	3	0.63	55	119
Деликатные ткани, 40°C	3	0.50	45	49
Шерсть / Ручная стирка 30°C	1	0.45	59	69

1) «Энергосберегающая программа для хлопка» при 60°C и загрузке 6 кг является эталонной программой для расчета данных, указанных на табличке энергопотребления в соответствии со стандартом ЕЕС 92/75.


В отключенном состоянии (Вт)	При оставлении во включенном состоянии (Вт)
0,48	0,48

Информация, приведенная в таблице выше, соответствует постановлению еврокомиссии ЕС 1015/2010 введении в действие директивы 2009/125/ЕС.

Режимы

Температура

С помощью этой функции можно изменить температуру по умолчанию.

Индикатор  = холодная вода.

При этом загорится индикатор заданной температуры.


Отжим

С помощью этой функции можно изменить скорость отжима по умолчанию.

При этом загорится индикатор заданной скорости.

Остановка полоскания

- Используйте эту функцию для предотвращения образования складок на белье.
- Загорится соответствующий индикатор.
- По завершении программы в барабане остается вода.
- Барабан регулярно совершает вращения для предотвращения образования складок на белье.
- Дверца остается заблокированной. Чтобы открыть дверцу, необходимо слить воду.

 Для слива воды см. Главу «По окончании программы».

Супер Быстрый

Нажмите на кнопку для уменьшения продолжительности программы.

Параметры

Защита от детей

С помощью этой функции можно заблокировать панель управления от детей.

- Чтобы **включить/выключить** эту функцию, одновременно нажмите и удерживайте **Температура** и **Отжим** до тех пор, пока **не загорится/отключится** индикатор .

Можно включить эту функцию:

Выбирайте эту функцию для стирки легко загрязненных вещей или для того, чтобы освежить чистые вещи.

Доп. полоскание

С помощью этой функции можно добавить в программу стирки фазу дополнительного полоскания.

Используйте данную функцию в случае аллергии на средства для стирки или если вода в вашем регионе отличается мягкостью.

Загорится соответствующий индикатор.

Отложенный старт

С помощью этой функции можно отложить запуск программы на срок от 30 минут до 20 часов.

На дисплее отображается соответствующий индикатор.

Индикатор блокировки дверцы

Индикатор  указывает, когда дверцу можно открыть:

- Индикатор светится: дверцу открывать нельзя.
- Индикатор мигает: дверцу можно будет открыть через несколько минут.
- Индикатор не горит: дверцу можно открывать.


- После нажатия Старт/Пауза: селектор программ и функций блокируются.
- До нажатия кнопки Старт/Пауза: прибор будет нельзя запустить.

Звуковая сигнализация

Звуковые сигналы подаются в следующих случаях:

- работа программы завершена;
- в случае неисправности прибора.

Чтобы **включить/отключить** звуковые сигналы, одновременно нажмите и удерживайте **Остановка полоскания** и **Супер Быстрый** в течение 6 секунд.


 При обнаружении неисправности звуковые сигналы будут подаваться даже в случае их отключения.

Дополнительное полоскание

С помощью этой функции можно включить постоянное дополнительное полоскание при установке новой программы.


Перед первым использованием

1. Поместите небольшое количество моющего средства в отсек для этапа стирки.
2. Не загружая в прибор одежды, выберите и запустите программу для

- Чтобы **включить/выключить** эту функцию, одновременно нажмите и удерживайте **Доп. полоскание** и **Остановка полоскания** до тех пор, пока **не загорится/отключится** индикатор .

стирки изделий из хлопка на максимальной температуре. Эта процедура удалит из барабана и бака любые загрязнения.

Ежедневное использование

 **ВНИМАНИЕ!**
См. Главы, содержащие Сведения по технике безопасности.

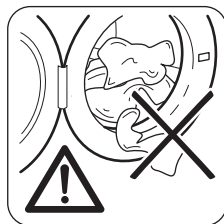
Загрузка белья


Откройте вентиль подачи воды. Вставьте вилку сетевого кабеля в розетку.

1. Откройте дверцу прибора, потянув за ручку дверцы.
2. Поместите белье в барабан по одной вещи за раз.
3. Перед загрузкой встряхните каждое загружаемое изделие.

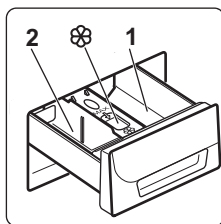
Не превышайте норму загрузки при укладке белья в барабан. Максимальные значения загрузки см. в «Таблице программ стирки».

4. Закройте дверцу.



 **ОСТОРОЖНО!**
Убедитесь, что белье не зажато между уплотнением и дверцей. Это может привести к протечке или повреждению белья.

Добавление средства для стирки и добавок



1. Отмерьте количество средства для стирки и кондиционера для ткани.
2. Осторожно закройте отсек средства для стирки.

Отделения дозатора моющих средств




ОСТОРОЖНО!

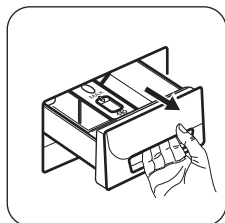
Используйте только моющие средства для стиральных машин.



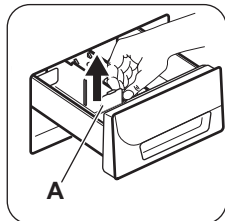
Всегда следуйте инструкциям, приведенным на упаковке средств для стирки.

1	Отделение для средств, используемых на этапах предварительной стирки и замачивания (если это предусмотрено). Добавьте средство для предварительной стирки и замачивания до пуска программы.
2	Отсек средства для стирки, используемого на этапе стирки. При использовании жидкого средства для стирки добавьте его в дозатор непосредственно перед пуском программы.
	Отделение для жидких добавок (кондиционера для тканей, средства для подкрахмаливания). Добавьте соответствующий продукт в дозатор до пуска программы.

Жидкое или порошковое средство для стирки.

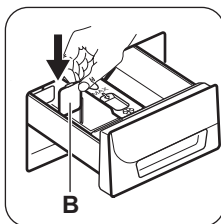


Потяните дозатор моющих средств на себя до упора. Положение **A** перегородки для моющих средств предназначено для порошкового моющего средства.



Использование жидких моющих средств:

1. Извлеките перегородку для моющих средств из положения **A**.



2. Установите перегородку для моющих средств в положение **B**.
3. Осторожно закройте дозатор средства для стирки.



Для того, чтобы снова начать использовать порошковое моющее средство, снова установите перегородку для моющих средств в положение **A**.



При использовании жидкого средства для стирки:

- Не используйте гелеобразные или густые жидкие средства для стирки.
- Не наливайте столько жидкого средства для стирки, чтобы оно переливалось через перегородку.
- Не используйте этап предварительной стирки.
- Не используйте функцию отсрочки пуска.

Выбор программы

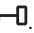
1. Включите прибор и выберите программу, повернув селектор программ:
 - Индикатор кнопки **Старт/Пауза** мигает.
 - На дисплее отобразится продолжительность программы.
2. В случае необходимости измените температуру и скорость отжима или включите доступные функции. При включении функции загорается ее индикатор.



При ошибочной установке на дисплее отобразится сообщение **E r r**.

Запуск программы без отсрочки пуска

- Нажмите на кнопку **Старт/Пауза**.
- Индикатор кнопки **Старт/Пауза** загорится, перестав мигать.

- Произойдет запуск программы, дверца заблокируется и загорится индикатор .
- Прибор начнет выполнение программы; при этом дверца будет заблокирована.
- Продолжительность программы начнет уменьшаться с шагом в одну минуту.



В начале цикла стирки на короткое время может включиться сливной насос.


Запуск программы с функцией отсрочки пуска

1. Нажимайте на кнопку Отложенный старт, пока на дисплее не отобразится нужное значение отсрочки. Загорится индикатор отсрочки пуска.
2. Нажмите на кнопку Старт/Пауза:
 - Высветится индикатор блокировки дверцы и индикатор .
 - Прибор начнет обратный отсчет времени.
 - После завершения обратного отсчета произойдет автоматический запуск программы.



Можно отменить или изменить значение функции Отложенный старт до нажатия на кнопку Старт/Пауза. После нажатия на кнопку Старт/Пауза можно только отменить функцию Отложенный старт.

Отмена функции Отложенный старт:

- a. Нажмите на кнопку Старт/Пауза, чтобы перевести прибор в режим паузы. Индикатор кнопки Старт/Пауза мигает.
- b. Нажимайте на кнопку Отложенный старт, пока на дисплее не появится .
Снова нажмите на кнопку Старт/Пауза требуемое количество раз, чтобы сразу же запустить программу.

Отмена выполняющейся программы

1. Поверните селектор программ в положение ①, чтобы отменить программу и выключить прибор.
2. Вновь включите прибор поворотом селектора программ. Теперь можно выбрать новую программу стирки.



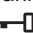
Перед запуском новой программы прибор может произвести слив воды. В этом случае убедитесь, что средство для стирки все еще находится в дозаторе моющих средств; в противном случае добавьте средство для стирки.

Прерывание программы и изменение выбранных функций

Допускается изменение только ограниченного ряда функций до того, как они будут запущены.

1. Нажмите на кнопку Старт/Пауза. Замигает индикатор.
2. Внесите изменения в функции.
3. Снова нажмите на кнопку Старт/Пауза. Выполнение программы будет продолжено.

Открытие дверцы

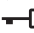
Во время выполнения любой из программ или Отложенный старт дверца остается заблокированной. При этом светится индикатор .



ОСТОРОЖНО!




Если температура или уровень воды в барабане слишком высоки и барабан еще вращается, дверцу нельзя будет открыть.

Для того, чтобы открыть крышку в течение первых минут цикла, или при выполнении Отложенный старт:

1. Нажмите на кнопку Старт/Пауза, чтобы перевести прибор в режим паузы.
2. Подождите, пока не погаснет индикатор .
3. Дверцу можно открыть.
4. Закройте дверцу и снова нажмите на кнопку Старт/Пауза. Выполнение

программы или (отсчета Отложенный старт) продолжится.

По окончании программы

- Прибор автоматически завершит работу.
- Будет выдан звуковой сигнал (если он включен).
- На дисплее высветится .
- Индикатор кнопки Старт/Пауза погаснет.
- Индикатор блокировки дверцы  погаснет. Выключите прибор, повернув селектор программ в положение .
- Дверцу можно открыть.
- Выньте белье из прибора. Убедитесь, что барабан пуст.
- Закройте водопроводный вентиль.
- Оставьте дверцу и выдвижной дозатор моющих средств приоткрытыми для предотвращения образования плесени и неприятных запахов.


Программа стирки завершена, но в барабане осталась вода.

- Барабан регулярно совершает вращения для предотвращения образования складок на белье.
- Индикатор Остановка полоскания продолжает гореть, напоминая Вам о необходимости слить воду.



Полезные советы

Загрузка белья

- Разделите белье на: белое белье, цветное белье, синтетику, тонкое деликатное белье и изделия из шерсти.
- Следуйте инструкциям, приведенным на ярлыках вещей с информацией по уходу за ними.
- Не стирайте одновременно белое и цветное белье.
- Некоторые цветные вещи могут обесцвечиваться при первой стирке. Рекомендуется стирать их отдельно при первой стирке.
- Застегните наволочки, закройте молнии, зацепите крючки, защелкните кнопки. Завяжите ремешки.
- Выньте из карманов все их содержимое и расправьте вещи.

- Горит индикатор дверцы . Индикатор кнопки Старт/Пауза мигает. Дверца остается заблокированной.
- Чтобы открыть дверцу, необходимо слить воду.

Слив воды:

1. Для слива воды.
 - Задайте программу Слив или Отжим.
 - Нажмите на кнопку Старт/Пауза. Прибор произведет слив воды и отжим.
2. По окончании программы индикатор блокировки дверцы  погаснет, и дверцу можно будет открыть.
3. Выключите прибор, повернув селектор программ в положение .

Режим ожидания

Если через несколько минут по окончании программы стирки прибор не будет выключен, он перейдет в режим сохранения энергии. Режим сохранения энергии уменьшает энергопотребление, пока прибор находится в режиме ожидания:

- Гаснут все индикаторы и дисплей.
- Индикатор кнопки «Пуск» медленно мигает.

Для отключения режима сохранения энергии нажмите на любую кнопку.

- Выверните многослойные изделия, изделия из шерсти и вещи с аппликациями.
- Выведите стойкие пятна.
- При помощи специального средства для стирки отстирайте сильно загрязненные места.
- Соблюдайте осторожность при обращении с занавесками. Удалите крючки или поместите занавески в мешок для стирки или наволочку.
- Не стирайте в приборе белье с необработанными краями или с разрезами. Помещайте небольшие вещи и деликатные вещи (например, бюстгалтеры с косточками, ремни, колготки и т.д.) в мешок для стирки.

- При крайне малой загрузке на этапе отжима возможен дисбаланс. В этом случае вручную распределите вещи в барабане и снова запустите этап отжима.

Стойкие пятна

Вода и средство для стирки могут не справиться с некоторыми пятнами.

Такие загрязнения рекомендуется удалять до загрузки одежды в прибор.

В продаже имеются специализированные средства для выведения пятен.

Используйте пятновыводители, подходящие к конкретному типу пятен и ткани.

Средства для стирки и добавки

- Используйте только средства для стирки и добавки, предназначенные специально для стиральных машин:
 - стиральные порошки для всех типов тканей,
 - стиральные порошки для изделий из деликатных тканей (макс. температура 40°C) и шерсти,
 - жидкие моющие средства, предпочтительные для низкотемпературных программ стирки (макс. температура 60°C) для всех типов тканей или специально предназначенные для стирки только шерстяных изделий.
- Не смешивайте разные средства для стирки.
- В целях сохранения окружающей среды не используйте средства для стирки в количествах, превышающих необходимые.
- Следуйте инструкциям, приведенным на упаковке данных средств.
- Выбирайте средства, подходящие для типа и цвета конкретной ткани,

температуры программы стирки и уровня загрязненности.

- Если в приборе отсутствует дозатор средства для стирки с заслонкой, добавляйте жидкие средства для стирки при помощи дозирующего шарика (поставляемого производителем средства для стирки).

Рекомендации по экологичному использованию

- при стирке белья обычной загрязненности выбирайте программу стирки, не включающую цикл предварительной стирки;
- всегда запускайте программу стирки при максимальной загрузке белья;
- при необходимости используйте пятновыводитель и выбирайте программу с более низкой температурой стирки;
- для того, чтобы правильно выбрать нужное количество средства для стирки, узнайте, какова жесткость воды в Вашей водопроводной сети.

Жесткость воды

Если вода в Вашем регионе имеет высокую или среднюю жесткость, рекомендуется использовать предназначенные для стиральных машин смягчители для воды. В регионах, где вода имеет низкую жесткость, использование смягчителя для воды не требуется.

Чтобы узнать уровень жесткости воды в Вашем регионе обратитесь местную службу контроля водоснабжения.

Используйте нужное количество смягчителя воды. Следуйте инструкциям, приведенным на упаковке данных средств.

Уход и очистка



ВНИМАНИЕ!

См. Главы, содержащие Сведения по технике безопасности.

Очистка наружных поверхностей

Для очистки прибора используйте только теплую воду с мылом. Насухо вытрите все поверхности.



ОСТОРОЖНО!

Не используйте составы на основе спирта, растворителей или химических веществ.

Удаление накипи

Если вода в Вашем регионе имеет высокую или среднюю жесткость, рекомендуется использовать предназначенные для стиральных машин средства для удаления накипи.

Регулярно проверяйте состояние барабана, во избежание образования накипи и частичек ржавчины.

Для удаления частиц ржавчины используйте только специальные средства для стиральной машины. Данную операцию следует производить отдельно от стирки белья.



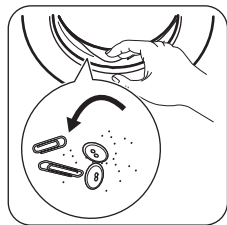
Всегда следуйте инструкциям, приведенным на упаковке данных средств.

«Профилактическая стирка»

При использовании программ стирки при низкой температуре в барабане могут задерживаться остатки средства для стирки. Регулярно проводите профилактическую стирку. Для этого:

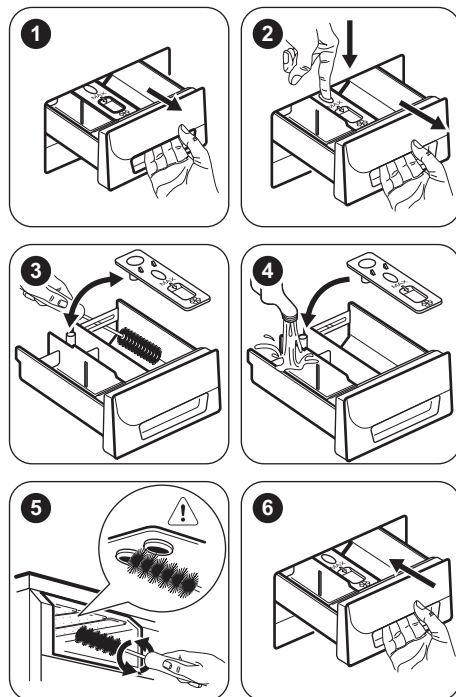
- Выньте белье из барабана.
- Выберите программу стирки хлопка с максимальной температурой с небольшим количеством моющего средства.

Уплотнитель дверцы

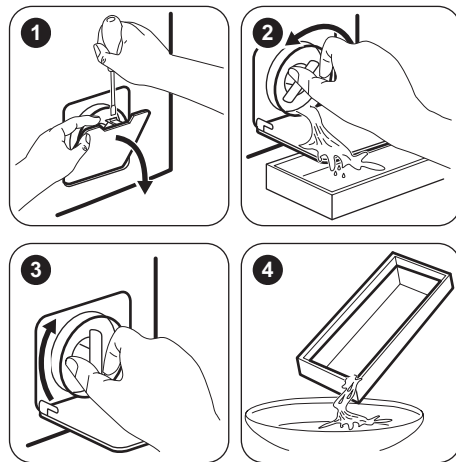


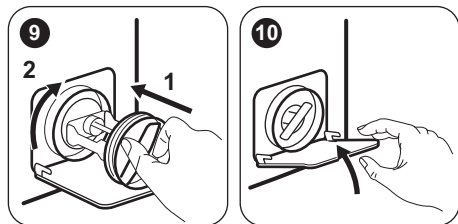
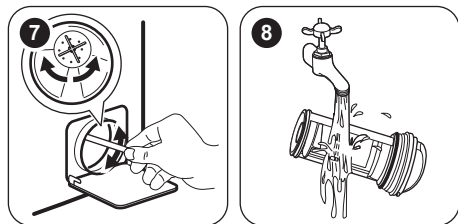
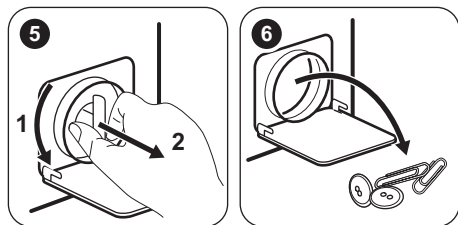
Регулярно проверяйте состояние уплотнителя и удаляйте все предметы с его внутренней стороны.

Очистка дозатора моющего средства

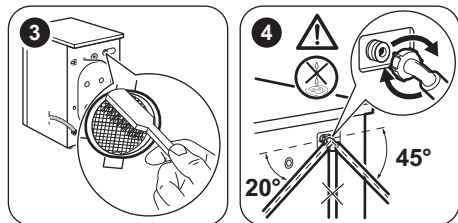
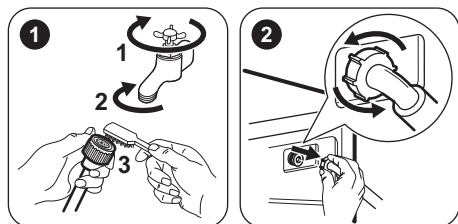


Чистка фильтра сливного насоса





Очистка наливного шланга и фильтра клапана



Экстренный слив

В результате неисправности прибор может быть не в состоянии произвести слив воды.

В этом случае выполните действия с (1) по (10), описанные в Главе «Очистка сливного фильтра». При необходимости очистите насос.

После выполнения операций экстренного слива воды необходимо повторно включить систему слива:

1. После выполнения операций экстренного слива воды необходимо повторно включить систему слива: Залейте 2 литра воды в отсек дозатора мощного средства для основной стирки.
2. Запустите программу, чтобы слить воду.

Меры против замерзания

Если прибор установлен в месте, где температура может опускаться ниже 0°C, удалите из наливного шланга и сливного насоса оставшуюся там воду.

1. Выньте вилку сетевого кабеля из розетки.
2. Закройте водопроводный вентиль.
3. Поместите оба конца наливного шланга в контейнер и дайте воде вытечь из шланга.
4. Слейте воду из сливного насоса. См. операции, выполняемые для экстренного слива воды
5. После слива воды из сливного насоса подключите наливной шланг.



ВНИМАНИЕ!

Перед тем, как вновь использовать прибор, убедитесь, что температура превышает 0°C. Производитель не несет ответственность за ущерб, вызванный воздействием низких температур.

Поиск и устранение неисправностей



ВНИМАНИЕ!

См. Главы, содержащие Сведения по технике безопасности.

Введение

Прибор не запускается или останавливается во время работы.

Сначала попытайтесь найти решение проблемы (см. Таблицу). Если решение не найдено, обратитесь в авторизованный сервисный центр.

В случае ряда проблем прибором могут выдаваться звуковые сигналы, а на дисплее - высвечиваться коды ошибок:

- **E10** - В прибор не поступает как следует вода.
- **E20** - Прибор не сливает воду.
- **E40** - Дверца прибора открыта или не закрыта как следует. Пожалуйста, проверьте дверцу!
- **ENC** - Нестабильная работа электросети. Дождитесь стабилизации электросети.



ВНИМАНИЕ!

Перед выполнением проверок выключите прибор.

Возможные неисправности

Неисправность	Возможное решение
Программа не запускается.	<ul style="list-style-type: none">• Убедитесь, что вилка сетевого шнура вставлена в розетку электропитания.• Убедитесь, что дверца прибора закрыта.• Убедитесь, что предохранитель на электрощите не поврежден.• Убедитесь, что кнопка «Пуск/Пауза» была нажата.• Если задана функция «Отсрочка пуска», отмените отсрочку или дождитесь окончания обратного отсчета.• Отключите функцию «Защита от детей», если она включена (а также если она предусмотрена).
В прибор не поступает как следует вода.	<ul style="list-style-type: none">• Убедитесь, что водопроводный кран открыт.• Убедитесь, что давление в водопроводной сети не понижено. Для получения сведений об этом обратитесь в местную службу водоснабжения.• Убедитесь, что водопроводный кран не засорен.• Убедитесь, что фильтр наливного шланга и фильтр клапана не засорены. См. Главу «Уход и очистка».• Убедитесь, что наливной шланг не перекручен и не передавлен.• Убедитесь, что наливной шланг подключен правильно.• Удостоверьтесь, что сливной шланг находится в нужном положении. Возможно, шланг расположен слишком низко.

Неисправность	Возможное решение
Прибор не сливает воду.	<ul style="list-style-type: none"> • Убедитесь, что сливная труба не засорена. • Убедитесь, что сливной шланг не перекручен и не пережат. • Убедитесь, что сливной фильтр не засорен. При необходимости очистите фильтр. См. Главу «Уход и очистка». • Убедитесь, что сливной шланг подключен правильно. • Выберите программу слива, если выбрана программа без использования слива. • Если использовалась функция, в результате работы которой по окончании которой в баке остается вода, воспользуйтесь программой «Слив».
Отжим не используется или цикл стирки длится дольше, чем обычно.	<ul style="list-style-type: none"> • Задайте программу отжима. • Убедитесь, что сливной фильтр не засорен. При необходимости очистите фильтр. См. Главу «Уход и очистка». • Распределите вещи в барабане вручную и снова запустите этап отжима. Эта проблема может быть вызвана разбалансировкой.
Вода на полу.	<ul style="list-style-type: none"> • Убедитесь, что соединения шлангов герметичны, а утечки воды отсутствуют. • Убедитесь, что сливной шланг не поврежден. • Убедитесь, что используется подходящее моющее средство в необходимом количестве.
Невозможно открыть дверцу прибора.	<ul style="list-style-type: none"> • Убедитесь, что программа стирки завершена. • Если в барабане осталась вода, выберите программу с использованием слива или отжима.
Прибор издает необычный шум.	<ul style="list-style-type: none"> • Убедитесь, что прибор как следует выровнен. См. раздел «Установка». • Убедитесь, что упаковка и/или транспортировочные болты удалены. См. раздел «Установка». • Добавьте в барабан еще белья. Возможно, нагрузка недостаточна велика.
Результаты стирки неудовлетворительны.	<ul style="list-style-type: none"> • Увеличьте количество моющего средства или используйте другое моющее средство. • Перед стиркой используйте специальные средства для удаления стойких пятен. • Убедитесь в правильности выбранной температуры. • Уменьшите объем загрузки.
Не удается выбрать какой-либо режим.	<ul style="list-style-type: none"> • Убедитесь, что Вы нажимаете только на требуемую сенсорную кнопку/кнопки.

После проверки включите прибор. Выполнение программы продолжится с того момента, на котором она была прервана.

Если неисправность появится снова, обратитесь в авторизованный сервисный центр.

Если на дисплее отображаются другие коды ошибок. Выключите и включите прибор. В случае повторного возникновения неисправности обратитесь в сервисный центр.

Сервисное обслуживание

Мы рекомендуем использовать оригинальные запчасти.

При обращении в сервис-центр следует иметь под рукой следующую информацию. Данная информация находится на табличке с техническими данными: модель


(Mod.), код изделия (PNC) (Prod.No.), серийный номер (Ser.No.).


Технические данные

Расстояние	Ширина/Высота/Глубина/ Общая глубина	595 мм / 850 мм / 380 мм / 420 мм
Подключение к электросети	Напряжение Общая мощность Предохранитель Частота	230 В 2000 Вт 10 А 50 Гц
Защита от проникновения твердых частиц и влаги обеспечивается защитной крышкой. Исключения: низковольтное оборудование не имеет защиты от влаги.		IPX4
Давление в водопроводной сети	Минимум Максимум	0,5 бар (0,05 МПа) 8 бар (0,8 МПа)
Подключение воды ¹⁾		Холодная вода
Максимальная загрузка	Хлопок	6 кг
Класс энергопотребления		A++
Скорость отжима	Максимум	1000 об/мин

1) Присоедините наливной шланг к водопроводному крану с резьбой 3/4".

ОХРАНА ОКРУЖАЮЩЕЙ СРЕДЫ

Материалы с символом  следует сдавать на переработку. Положите упаковку в соответствующие контейнеры для сбора вторичного сырья. Принимая участие в переработке старого электробытового оборудования, Вы помогаете защитить окружающую среду и здоровье человека. Не выбрасывайте

вместе с бытовыми отходами бытовую технику, помеченную символом . Доставьте изделие на местное предприятие по переработке вторичного сырья или обратитесь в свое муниципальное управление.

Дата производства данного изделия указана в серийном номере (serial number), где первая цифра номера соответствует последней цифре года производства, вторая и третья цифры – порядковому номеру недели. Например, серийный номер 43012345 означает, что изделие произведено на тридцатой неделе 2014 года.

Класс энергопотребления: А

ТОВ «Електролюкс Україна»,

ул.Юности, 23-А, 76494, Ивано-Франковск

Украина



www.zanussi.com/shop



EAC 

155251470-A-222014